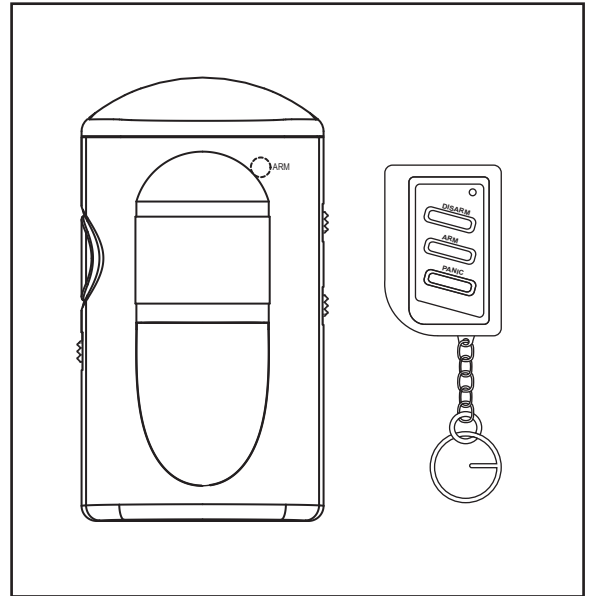




5-in-1 Motion Sensor / Alarm

**5 en 1 Détecteur de
Mouvement/Alarme**

MODEL / MODÈLE: ITSS-9200



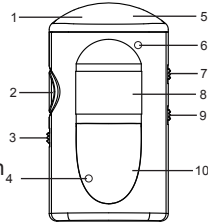
OWNER'S MANUAL / MODE D'EMPLOI

FEATURES

1. PIR alarm/PIR chime/night light/flashlight/power failure light function
2. Alarm/off/chime switch
3. Light ON/OFF switch
4. 0/10/20 seconds entry delay switch
5. Built-in rechargeable battery
6. Built-in photocell sensor automatically on at dark, off at dawn for night light
7. Built-in 105dB alarm
8. In-use indicator LED
9. Easily install, directly plug into AC outlet
10. Infrared Remote Control for ARM/DISARM/PANIC
11. Remote Control with Channel Option

DESCRIPTION OF COMPONENTS

1. Photocell sensor
2. Buzzer
3. Light ON/OFF switch
4. AC LED
5. LED light
6. ARM LED
7. 0/10/20 seconds Entry delay switch
8. PIR sensor
9. ALARM/OFF/CHIME switch
10. Night light



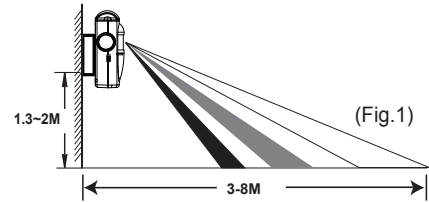
IMPORTANT SAFETY TIPS

1. Risk of electric shock do not open.
2. Do not install alarm where it will be exposed to direct sunlight or rain. For indoors use only.
3. The unit should be away from heat sources such as radiators, heating ducts and stoves.
4. If the unit goes off at random, it is possibly located too close to a heat source. Changing the location or direction of the unit can remedy this.
5. The unit is built to accommodate standard household voltage (see label). Do not use with other voltages.
6. The unit requires an initial charge of 20~28 hours before using the flashlight feature.
7. The unit alarm sound is very loud, never put the unit close to your ears.
8. Don't look LED from front side when lighting, to avoid the strong light injure your eyes.
9. The unit can provide protection for your home and

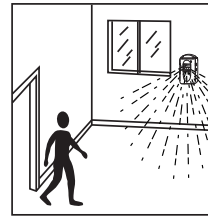
property. However, this unit cannot guarantee complete protection against burglary or robbery there, we will not be responsible for any loss or damages which could occur.

OPERATION

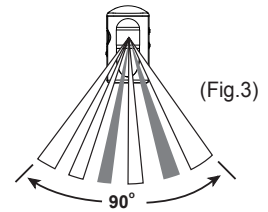
1. Plug unit into any wall outlet (the AC indication LED will light up), height between 1.3~2 meter above the floor, and have the motion sensor face to the entrance (Fig.1) or passing through path.



2. Motion sensor detects distance (Fig.2) and angle (Fig.3)



(Fig.2)



(Fig.3)

3. **Light ON/OFF switch**

Turn the light switch set at "ON" position, The nightlight will automatic-on at dusk, off at dawn. When power failure, will automatically turn on super bright LED light. When motion sensor activates alarm or door chime, the light will flash. When the light switch set at "OFF" position, the night light and the power failure light will not function. So, please always turn the switch at "ON".

Unplugging the unit from AC outlet and switch set at "ON" position, the unit can work as flashlight. While turn switch to "OFF" for light off.

4. 0/10/20 seconds Entry delay switch

The entry delay time select for alarm mode only. When the sensor detects motion, it will activate the alarm and flash light after 0/10/20 seconds.

5. ALARM/OFF/CHIME switch

ALARM

- a. Slide the switch to alarm, you will hear 3 short beeps and the ARM indication LED will flash to confirm triggered.
- b. After 60 seconds the system is ready for detection.
- c. In "ALARM" mode, if intrusion occurs, there will be an optional entry delay, then triggering an alarm and flash light
- d. You can press "ARM" button on remote unit to ARM main unit as well.
- e. Slide the switch to "OFF" to stop alarm.
- f. You can press "DISARM" button on remote unit to stop the alarm.

Note:The switch must set at ALARM for remote control function.

CHIME

- a. Slide the switch to CHIME, you will hear 'DING DONG' to confirm.
- b. Wait for 60 seconds after a beep for the sensor to "WARM-UP", then when movement is detected, it will sound "DING DONG" chime and flash light.
- c. Slide the switch to CHIME, you can press "ARM" button on remote unit to ARM main unit as well.
- d. In "ARM" mode, you can press "DISARM" button on the remote to stop the alarm. Then the unit automatically returns to the CHIME feature.
- e. Slide the switch to "OFF" to turn the chime function off.

Note: When unit is in arm mode, the chime will not function.

OFF

When the alarm or chime is off (the remote control will not operate).

PANIC BUTTON

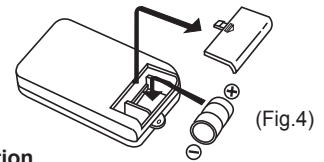
- a. Press "PANIC" button on remote unit to trigger alarm immediately for 30 seconds.
- b. Slide the switch to "OFF" or press "DISARM" button on remote unit it stops the alarm.

6. REMOTE CONTROL UNIT BATTERY REPLACEMENT

(Battery Type-A76 or LR44)

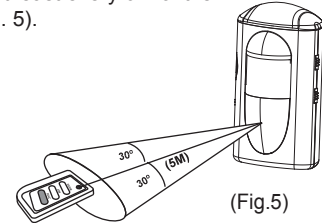
- a. Remove the battery compartment cover by sliding it in the direction of the arrow.
- b. Replace with three new batteries of the same type. Making sure the polarity (+ or -) of the batteries match the polarity marks inside the unit. As shown in (Fig. 4)

c. Replace battery cover



Notes for remote operation

- If intermittent remote control operation occurs, replace the batteries according to "BATTERIES REPLACEMENT".
- The battery life should be about six months under normal use so replace battery at least every 6 months.
- Effective range (Fig. 5).



Battery Caution:

- Do not mix old and new batteries.
- Only batteries of the same or equivalent type as recommended are to be used.
- Batteries are to be inserted with the correct polarity.
- Exhausted or dead batteries are to be removed from the unit.

7. TO TEST THE DETECTION AREA

After selecting a location for installation of the unit, you can turn the chime on and wait for 60 seconds for warm-up, then you try walking in front of the unit, when the unit detects motion, the chime will sound. there will be not chime sound if you walk beyond the detection range, you can adjust the location, the sensor angle for best coverage, turn the chime off after you test.

8. RECHARGEABLE BATTERY

The unit built-in rechargeable Ni-MH battery packs, requires an initial charge of 20~28 hours before using the flashlight feature. When fully charged, the flashlight or power failure light will run continuously for about 4 hours.

WARNING: RISK OF ELECTRIC SHOCK AND FIRE HAZARD . THIS IS NOT A TOY AND IS NOT INTENDED FOR USE BY CHILDREN. FOR ADULT USE ONLY. FOR SAFE USE, PLUG ONLY INTO EXPOSED WALL OUTLETS WHERE A DEVICE IS VENTILATED AND CANNOT CONTACT BED COVERING OR OTHER MATERIAL. DO NOT USE WITH EXTENSION CORDS.

CAUTION: MATCH WIDE BLADE OF PLUG TO WIDE SLOT, FULLY INSERT.

Limited Warranty: 90 Days Labor, One Year Parts

Innovative Technology Electronics Corp. (IT) warrants the product to be free from "Defects" in materials under normal use for a period of "One Year" from the date of the original purchase. The Warranty is "Not" transferable. IT agrees, within the initial "90 Day" period, to repair or replace the product if it is determined to be defective at "No Charge". It is further agreed that IT will cover the cost to repair or replace damaged "Parts" only for a total period of "One Year" from the date of the original purchase. The warranty does not cover cosmetic damage, antennas, AC cords, cabinets, headbands, ear-pads, or damage due to line power surges, connection to improper voltage supply or settings, misuse, mishandling, accident, acts of God or attempted repair by an unauthorized service agent.

To obtain service, the purchaser MUST present an original sales receipt / proof of purchase. Please contact us at www.ithomeproducts.com to request an RMA (Return Material Authorization) number to return products for service or replacement. Returns without an RMA number on the package will be refused and returned to sender. Upon receipt of the returning item and our full inspection (IT) may issue a replacement to customer for the same item or of one that has equivalent value and features. To return an item, supply full name, return address, phone number, item purchased, receipt of purchase and reason for return to obtain RMA number.

All returns must be in the original packaging or reasonable substitute to prevent damage. Customer "Must" include full name, shipping address and telephone number inside of package. No return will be shipped back to a PO Box or APO address. Please include your check or money order in the amount of

- **USD\$5.00 for items \$10.00 to \$39.99 (Price Paid Per Unit)**
- **USD\$10.00 for items \$40.00 to \$99.99. (Price Paid Per Unit)**
- **USD\$16.00, for items \$100.00 and up. (Price Paid Per Unit)**
- **Shipping fees are non-refundable**

to be payable to Innovative Technology Electronics Corp.(for handling and return shipping charges) (IT) will not be responsible for delays or unprocessed claims resulting from a purchaser's failure to provide any / all of the necessary information.

Send all inquiries or RMA request via our website www.ithomeproducts.com/support.

1 Channel Drive
Port Washington, NY 11050
Toll free: 1-877-483-2497

Website for support: www.ithomeproducts.com/support

There are no express warranties except as listed above. REPAIR OR REPLACEMENT AS PROVIDED UNDER THIS WARRANTY IS THE EXCLUSIVE REMEDY OF THE CUSTOMER, (IT) SHALL NOT BE LIABLE FOR ANY INCIDENTAL OR CONSEQUENTIAL DAMAGES FOR BREACH OF ANY EXPRESS OR IMPLIED WARRANTY ON THIS PRODUCT EXCEPT TO THE EXTENT PROHIBITED BY APPLICABLE LAW. ANY IMPLIED WARRANTY OF MERCHANTABILITY OR FITNESS FOR A PARTICULAR PURPOSE ON THIS PRODUCT IS LIMITED IN DURATION TO THE DURATION OF THIS WARRANTY.

Some states do not allow the exclusion or limitation of incidental or consequential damages, or limitations on how long an implied warranty lasts, so the above exclusions or limitations may not apply to you. This warranty gives you specific legal rights and you may also have other rights, which vary from state to state.

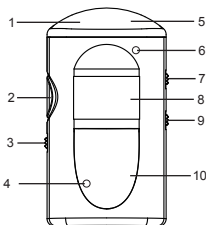
This device complies with ICES-003 of Industry Canada

CARACTÉRISTIQUES :

1. Alarme PIR/Carillon PIR/ Veilleuse /Lampe de Poche / Fonction Lumière en Panne de Courant.
2. Alarme Marche/Arrêt /Carillon.
3. Lumière Marche/Arrêt.
4. Délai d'Entrée- 0/10/20 Secondes
5. Batterie Rechargeable Intégrée.
6. Capteur photoélectrique intégré s'active automatiquement au crépuscule, s'éteint à l'aube pour la Veilleuse.
7. Alarme 100dB intégrée.
8. Indicateur Marche à LED
9. Installation facile, branchez directement dans une prise CA.
10. Télécommande infrarouge pour armer / désarmer / panique
11. Télécommande avec option de canal

DESCRIPTION DES COMPOSANTS

1. Capteur photoélectrique
2. Alarme
3. Interrupteur Marche/Arrêt pour Lumière.
4. LED CA.
5. Lumière LED
6. LED ARMER
7. Interrupteur Délai d'Entrée- 0/10/20 Secondes.
8. Capteur PIR.
9. Bouton Marche/Arrêt pour Alarme/Carillon.
10. Veilleuse.



CONSEILS DE SÉCURITÉ IMPORTANTS

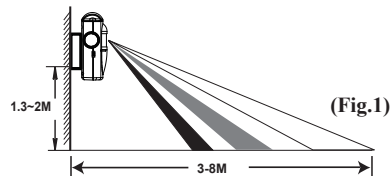
1. Risque de choc électrique, ne pas ouvrir.
2. Ne pas installer l'alarme où il sera exposée à la lumière directe du soleil ou la pluie. Pour un usage intérieur seulement.
3. N'installez pas l'appareil à proximité de sources de chaleurs telles que radiateurs, conduits de chauffage et poêles.
4. Si l'appareil s'éteint de façon aléatoire, il est peut-être situé trop près d'une source de chaleur. changer l'emplacement ou la direction de l'appareil peut y remédier.
5. L'appareil est conçu pour accueillir tension domestique standard. (voir l'étiquette). Ne pas utiliser avec d'autres tensions.
6. L'appareil requiert une charge initiale de 20 ~ 28 heures avant d'utiliser la fonction lampe de poche.
7. Cette alarme est extrêmement forte. Ne tenez pas à proximité des

oreilles.

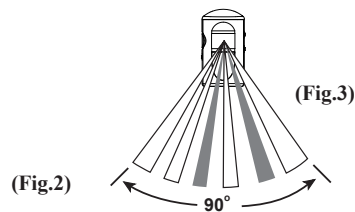
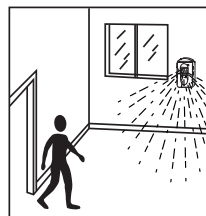
8. Ne regardez pas directement à LED lorsqu'elle est allumée afin de ne pas blesser vos yeux.
9. L'appareil peut fournir une protection pour votre maison et des biens. Toutefois, cet appareil ne peut pas garantir une protection complète contre cambrioler ou de vol, nous ne serons pas responsable de toute perte ou dommages qui pourraient survenir.

FONCTIONNEMENT

1. Branchez l'appareil dans une prise murale (l'indication LED CA s'allume), la hauteur entre 1,3 ~ 2 mètres au-dessus du sol, et positionnez la face du détecteur de mouvement à l'entrée (Fig.1) ou transitant par ce chemin.



2. Détecteur de mouvement détecte à distance (Fig.2) et l'angle (Fig.3).



3. Lumière Marche/Arrêt.

Mettez l'interrupteur de Lumière à la position «ON», La Veilleuse s'active automatiquement au crépuscule, s'éteint à l'aube. Lorsqu'une panne de courant, la lumière de LED super lumineuse s'allume automatiquement. Lorsque le détecteur de mouvement déclenche l'alarme ou le carillon de porte, la lumière clignotera. Lorsque l'interrupteur de Lumière est à la position «OFF», la Veilleuse et la Lumière en panne de courant ne fonctionnent pas. Donc, s'il vous plaît toujours mettre l'interrupteur à la position «ON».

Débranchement de l'appareil de la prise de sortie CA et en mettant l'interrupteur à «ON», l'appareil peut fonctionner comme une lampe de poche. Mettez l'interrupteur à «OFF» pour éteindre la lumière.

4. Interrupteur Délai d'Entrée- 0/10/20 Secondes.

Le délai d'entrée pour le mode d'alarme uniquement, lorsque le détecteur détecte le mouvement, il s'activera l'alarme et la lampe de poche après 0/10/20 secondes.

5. Bouton Marche/Arrêt pour Alarme/Carillon

- Faites glisser l'interrupteur à l'alarme, vous entendrez 3 bips courts et l'indication ARM LED clignote pour confirmer que l'alarme est déclenchée.
- Après 60 secondes, le système est prêt pour la détection.
- Dans le mode «ALARM», si l'intrusion se produit, il y aura une option délai d'entrée, avec le déclenchement d'une alarme et lampe de poche.
- Vous pouvez appuyer le bouton «ARM» sur la télécommande pour ARMER l'unité principale également.
- Faites glisser l'interrupteur à «OFF» pour arrêter l'alarme.
- Vous pouvez appuyer le bouton «DISARM» sur la télécommande pour arrêter l'alarme.

Note: Le commutateur doit être à la position «ALARM» pour la fonction de la télécommande.

CARILLON:

- Faites glisser l'interrupteur au CHIME pour activer le carillon, vous entendrez «DING DONG» pour confirmer.
- Patiencez pour 60 secondes, puis lorsqu'un mouvement est détecté, le Carillon sonnera «Ding Dong» et activera la lampe de poche.
- Faites glisser l'interrupteur au CHIME, vous pouvez appuyer le bouton «ARM» sur la télécommande pour ARMER l'unité principale également.
- Dans le mode «ARM», vous pouvez appuyer le bouton «DISARM» sur la télécommande pour arrêter l'alarme. Ensuite, l'appareil revient automatiquement à la fonction de carillon..
- Faites glisser l'interrupteur à «OFF» pour désactiver la fonction Carillon.

Note: Lorsque l'appareil est en mode «ARM», le Carillon(Chime) ne fonctionne pas.

ARRÊT

Lorsque l'Alarme ou le Carillon est désactivé (la télécommande ne fonctionne pas).

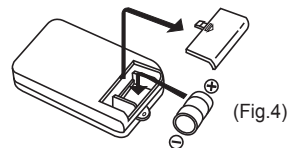
BOUTON PANIQUE

- Appuyez sur bouton «PANIC» sur la télécommande pour déclencher l'alarme immédiatement pendant 30 secondes.
- Faites glisser l'interrupteur à «OFF» ou appuyez le bouton «DISARM » sur la télécommande pour arrêter l'alarme.

6. REMPLACEMENT DE LA PILE DE LA TÉLÉCOMMANDE.

(Type de Batterie: A76 ou LR44)

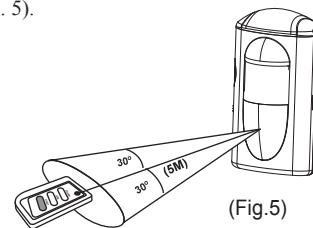
- Retirez le couvercle du compartiment à piles en le glissant dans la direction de la flèche.
- Remplacez-le par trois piles neuves du même type. Assurez-vous que la polarité (+ ou -) des piles correspondent aux les marques de polarité à l'intérieur de l'unité. Comme le montre (Fig. 4).
- Remettre le couvercle



(Fig.4)

NOTES POUR LE FONCTIONNEMENT DE LA TÉLÉCOMMANDE.

- Si la télécommande ne fonctionne pas correctement, essayez de remplacer les piles en respectant «LE REMPLACEMENT DES PILES».
- La vie de la batterie devrait être d'environ six mois en utilisation normale, alors remplacer la pile au moins tous les 6 mois.
- Portée efficace (Fig. 5).



(Fig.5)

Avertissement relatif aux piles:

- Ne pas mélanger piles neuves et piles usagées.
- Seules les piles de même type ou de type équivalent recommandé doivent être utilisées.
- Les piles doivent être insérées avec la polarité correcte.
- Les piles usagées doivent être retirées de l'unité.

7. POUR TESTER LA ZONE DE DETECTION

Après avoir sélectionné un emplacement pour l'installation de l'appareil, vous pouvez activer le carillon et attendre pour 60 secondes, puis vous essayez de marcher en avant de l'appareil, lorsque l'appareil détecte un mouvement, la sonnerie retentit. Il n'y aura pas de son du carillon si vous marchez au-delà de la portée de détection, vous pouvez ajuster l'emplacement, l'angle de détection pour une meilleure couverture. Désactiver le carillon après avoir testé.

8. BATTERIE RECHARGEABLE

L'unité intégrée de batteries rechargeables Ni-MH, requiert une charge initiale de 20 ~ 28 heures avant d'utiliser la fonction lampe de poche. Lorsqu'elle est complètement chargée, la lampe de poche ou la lumière en panne de courant fonctionne continuellement pendant environ 4 heures.

AVERTISSEMENT: RISQUE DE CHOC ÉLECTRIQUE ET RISQUE D'INCENDIE. CE PRODUIT N'EST PAS UN JOUET ET N'EST PAS DESTINÉ AUX ENFANTS. POUR ADULTES SEULEMENT. POUR UNE UTILISATION SÛRE, BRANCHEZ UNIQUEMENT DANS UNE PRISE MURALE EXPOSÉE OÙ UN DISPOSITIF EST VENTILÉ ET IMPOSSIBLE DE CONTACTER LE COUVRE-LIT OU D'AUTRE MATÉRIEL. NE PAS UTILISER DE RALLONGE ÉLECTRIQUE.

MISE EN GARDE: INSÉREZ LA LAME LARGE DE LA FICHE D'ALIMENTATION DANS LA FENTE LARGE.

Innovative Technology Electronics Corp.

Garantie limitée : 90 jours pour la main-d'oeuvre, un an pour les pièces

Innovative Technology Electronics Corp. (IT) garantit que ce produit est exempt de « défauts » dans les pièces dans des conditions normales d'utilisation pendant une période « d'un an » à partir de la

date originale d'achat. La garantie n'est pas transférable. IT consent, durant la période initiale de « 90 jours », à réparer ou à remplacer le produit « sans frais » si celui-ci est jugé défectueux. IT consent de plus à acquitter les frais de réparation ou de remplacement des « pièces » endommagées pendant une période

« d'un an » à partir de la date originale d'achat. La garantie ne couvre pas les dommages cosmétiques, les antennes, les cordons CA, les boîtiers, les bandeaux, les cacheoreilles, ou les dommages causés par les sautes de puissance, le raccordement incorrect à une source d'alimentation ou à des réglages inadéquats, l'usage impropre, la manipulation inappropriée, un accident, une catastrophe naturelle ou une tentative de réparation par un prestataire de service non agréé.

Pour obtenir des prestations de service, l'acheteur DOIT soumettre un coupon original / une preuve d'achat. S'il vous plaît contactez-nous à www.ithomeproducts.com de demander un numéro RMA (Return Material Authorization) le numéro à retourner les produits pour réparation ou remplacement. Les retours sans numéro de RMA sur le paquet seront refusés et renvoyés à l'expéditeur. Dès réception de produit retourné et de notre inspection complète (IT) peut délivrer un remplacement au client pour le même article ou de celui qui a une valeur équivalente et de caractéristiques. Pour retourner un produit, fournissez le nom complet, adresse de retour, le numéro de téléphone, produit acheté, le coupon d'achat et la raison du retour pour obtenir le numéro de RMA.

Tous les retours doivent être dans leur emballage original ou un autre emballage semblable pour éviter tout dommage.

Vous devez indiquer votre nom, votre adresse d'expédition et votre numéro de téléphone. Aucun retour ne sera renvoyé à une boîte postale ou une adresse APO.

S'il vous plaît inclure votre chèque ou mandat-poste au montant de

- \$ 5.00 USD pour les articles de 10,00 \$ à \$ 39.99 (Prix Payé Par Unité)

- **\$ 10,00 USD pour les articles de 40,00 \$ à \$ 99,99 (Prix Payé Par Unité)**
- **\$ 16,00 USD pour les articles de 100,00 \$ et plus (Prix Payé Par Unité)**
- **Les frais de livraison sont non remboursables**

d'être payable à Innovative Technology Electronics Corp. pour acquitter les frais de manutention et de retour. (IT) ne sera pas responsable pour des retards ou demandes non traitées résultant de la défaillance d'un acheteur de fournir tout ou partie des informations nécessaires.

Envoyez toutes les demandes ou des demandes de RMA via notre site

www.ithomeproducts.com/support.

Innovative Technology Electronics Corp.

1 Channel Drive

Port Washington, NY 11050

Toll free: 1-877-483-2497

Website for support: www.ithomeproducts.com/support

Il n'existe aucune garantie explicite autre que celles énumérées ci-dessus

**LA RÉPARATION OU LE REMPLACEMENT EN VERTU DE
CETTE GARANTIE LIMITÉE EXPLICITE CONSTITUE LE
RECOURS EXCLUSIF DU CONSOMMATEUR**

(IT) NE SERA PAS RESPONSABLE POUR TOUT DOMMAGES OU DOMMAGES CONSÉCUTIFS À LA VIOLATION DE TOUTE GARANTIE EXPRESSE OU IMPLICITE SUR CE PRODUIT, SAUF DANS LA MESURE INTERDITE PAR LA LOI APPLICABLE. TOUTE GARANTIE IMPLICITE DE QUALITÉ MARCHANDE OU D'ADÉQUATION À UN USAGE PARTICULIER DE CE PRODUIT EST LIMITÉE EN DURÉE À LA PÉRIODE DE CETTE GARANTIE.

Certains états ne permettent pas l'exclusion ou la limitation des dommages fortuits ou consécutifs, ou les limitations sur la durée d'une garantie implicite, les exclusions ou limitations ne s'appliquent pas à vous. Cette garantie vous donne des droits légaux spécifiques et vous pouvez également avoir d'autres droits, qui varient d'un État à l'autre.

Cet appareil est conforme à la norme ICES-003 d'Industrie Canada